

ПРАВИЛА УХОДА ЗА АППАРАТОМ

1. При уходе за корпусом аппарата используйте мягкую ткань, смоченную в слабом моющем растворе, не содержащем таких активных растворителей как бензин, керосин, ацетон, а также моющих препаратов, имеющих абразивную основу.
2. Не реже чем один раз в год очищайте от пыли заднюю стенку аппарата.
3. Периодически промывайте съемный лоток для сбора воды, отсоединив его от корпуса аппарата.
4. Не пытайтесь самостоятельно провести санитарную обработку аппарата без предварительной консультации со специалистом Сервисного Центра.

Категорически запрещено мыть водой корпус включенного в сеть аппарата!

Несвоевременная санитарная обработка аппарата приводит к ухудшению качества воды и возможным неполадкам в аппарате. Рекомендуется проводить его санитарную обработку не реже одного раза в полгода в специализированных Сервисных Центрах.

ВОЗМОЖНЫЕ НЕПОЛАДКИ И СПОСОБЫ ИХ УСТРАНЕНИЯ

| | | |
|--|--|---|
| Недостаточное охлаждение воды | Аппарат не успевает охладить воду | Дайте аппарату время, чтобы охладить воду до необходимой температуры |
| Чайник не наполняется водой или наполняется недостаточным количеством воды | Аппарат не подключен к сети В резервуаре для воды недостаточно воды Фильтрующий элемент требует замены Воздушная пробка | Подключите аппарат к сети Добавьте воды в резервуар Проверьте, если требуется замена фильтра, произведите ее Полностью промойте фильтры водой, чтобы выпустить остатки воздуха из фильтров |
| Нет нагрева воды в чайнике | Аппарат не подключен к сети Чайник неправильно установлен в аппарат | Подключите аппарат к сети Правильно установите чайник в аппарат в соответствии с данным Руководством |
| Помпа не работает | Поплавок застрял в резервуаре для воды | Очистите от загрязнений резервуар для воды |
| Недостаточная подача воды или отсутствие подачи воды | Воздушная пробка Отверстие подачи воды в резервуар для воды засорено Из-за плохого качества воды фильтрующие элементы засоряются | Полностью промойте фильтры водой, чтобы выпустить остатки воздуха из фильтров Прочистите фильтр грубой очистки резервуара для воды и установите его назад после чистки резервуара Замените фильтрующие элементы |
| Осадок белого цвета | Высокая жесткость воды | Установите дополнительный фильтр для снижения жесткости воды (например, фильтр Ecotronic Softening Filter) |
| Специфический запах | Плохое качество воды Запах может возникнуть в случае застоя воды, если аппарат долгое время не использовался | Промойте трубки подачи воды и фильтры Замените фильтрующие элементы и проведите санитарную обработку аппарата |
| Утечка воды | Некачественное соединение Повреждена полипропиленовая трубка (трубка подачи воды) | Проверьте соединение Замените трубку подачи воды |
| Утечка тока на корпус | Корпус не заземлен | Используйте трехполюсную розетку или заземлите корпус |
| Возникновение шума | Аппарат установлен на неровной поверхности или соприкасается с другими предметами | Проверить соответствие установки аппарата требованиям инструкции |
| Аппарат не работает | Нет подачи воды или электропитания | Проверьте включение и дождитесь подачи воды или электропитания |

Страна-изготовитель: Китай

Экспортер: Aquaalliance Co, Лимитед/Aquaalliance Co., Limited

Адрес: Hong Kong, Unit 2104, Mongkok Commercial Centre, 16 Argyle street,

Mongkok, Kowloon, Hong Kong, тел. +852 3973 3814, e-mail: aquaalliancecompany@gmail.com

АППАРАТ ДЛЯ НАГРЕВА И ОХЛАЖДЕНИЯ ПИТЬЕВОЙ ВОДЫ



ТИП ОХЛАЖДЕНИЯ: ЭЛЕКТРОННЫЙ

РУКОВОДСТВО ПОЛЬЗОВАТЕЛЯ

МОДЕЛЬ ECOTRONIC

M15-U4LKEM
(пурифайер со встроенным чайником)

СЕРИЙНЫЙ НОМЕР.....

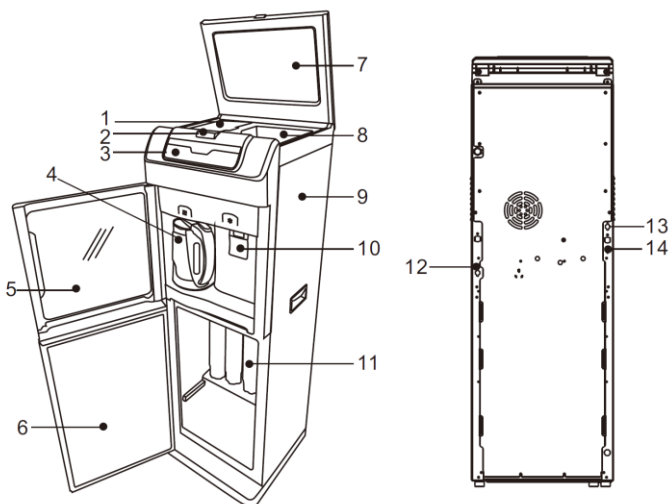
ДАТА ПРОДАЖИ.....

МП

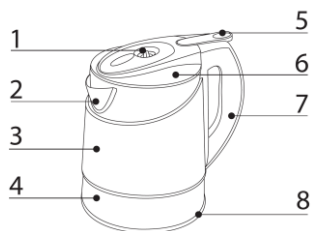


Гарантийные обязательства недействительны в случае, когда повреждения вызваны неправильной эксплуатацией и транспортировкой прибора, несоблюдением санитарных норм, проникновением насекомых, мышей внутрь изделия. При нарушении правил эксплуатации ремонт производится за счет клиента. **Гарантийный срок эксплуатации аппарата - 12 месяцев со дня продажи при соблюдении условий и правил, установленных в паспорте на аппарат.**

СХЕМА АППАРАТА И ЕГО ОПИСАНИЕ



- 1 Крышка водяного бака
- 2 Кнопка открытия верхней крышки
- 3 Панель управления
- 4 Чайник
- 5 Верхняя дверца
- 6 Нижняя дверца
- 7 Верхняя крышка
- 8 Резервуар для воды
- 9 Боковая панель
- 10 Кран подачи воды
- 11 Фильтр
- 12 Штуцер слива воды водяного бака
- 13 Сетевой шнур
- 14 Штуцер слива воды из резервуара для воды



- 1 Клапан подачи воды
- 2 Носик чайника
- 3 Термостойкая защита корпуса
- 4 Корпус чайника
- 5 Кнопка подачи воды
- 6 Крышка чайника
- 7 Ручка чайника
- 8 Основание чайника

ТЕХНИЧЕСКИЕ ХАРАКТЕРИСТИКИ

| Характеристики | ECOTRONIC M15-U4LKEM |
|-------------------------------|-------------------------------|
| Напряжение/Частота | 220-240В/50-60Гц |
| Мощность нагрева | 1000Вт |
| Мощность охлаждения | 68Вт |
| Нагрев воды, емкость бака | ≥95 °С, 1,2л |
| Охлаждение воды, емкость бака | ≤15 °С, 0,6л |
| Окружающая температура | 10-25 °С |
| Относительная влажность | ≤90% |
| Степень очистки №1 | Осадочный фильтр |
| Степень очистки №2 | Угольный префильтр |
| Степень очистки №3 | Мембрана ультрафильтрационная |
| Степень очистки №4 | Угольный постфильтр |

ПРИМЕЧАНИЕ: Указанные характеристики действительны при эксплуатации аппарата в помещении при температуре окружающего воздуха от +10 до +25 °С.

ВНИМАНИЕ! ПРИ ЭКСПЛУАТАЦИИ АППАРАТА ПРИ ТЕМПЕРАТУРЕ ОКРУЖАЮЩЕЙ СРЕДЫ ВЫШЕ +25 °С ПЛАСТИНА ПЕЛЬТЭЕ МОЖЕТ ВЫЙТИ ИЗ СТРОЯ !!!

ПРИГОТОВЛЕНИЕ ГОРЯЧЕЙ И ХОЛОДНОЙ ВОДЫ

ПРИГОТОВЛЕНИЕ ХОЛОДНОЙ ВОДЫ:

1. Нажмите на кнопку охлаждения воды для запуска функции охлаждения и индикатор охлаждения загорится.
2. После того, как вода достигнет необходимой температуры, индикатор охлаждения погаснет. Для того чтобы налить холодную воду, нажмите на кран подачи холодной воды.

ПРИГОТОВЛЕНИЕ ГОРЯЧЕЙ ВОДЫ:

ВНИМАНИЕ! Всегда контролируйте уровень воды в чайнике! Избегайте перелива воды!

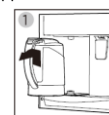
1. Убедитесь, что чайник установлен правильно, а также проверьте есть ли в чайнике вода.
2. Выберите на панели индикации и управления индикатор с требуемым уровнем воды (низкий, средний или высокий). Соответствующий индикатор загорится, после чего система автоматически зальет воду в чайник и включит нагрев.
3. После того, как вода достигнет необходимой температуры, индикатор нагрева погаснет. Чайник можно отсоединить от Аппарата.
4. Для того чтобы налить горячую воду из чайника, нажмите на кнопку подачи воды, расположенную на ручке чайника.

ПОРЯДОК ЗАМЕНЫ ФИЛЬТРОВ

1. В рабочем режиме аппарата на панели индикации горят индикаторы 4-х ступенчатой системы фильтрации. Если фильтры требуют замены, панель индикации начинает мигать, показывая какой фильтр требует замены. Значок «Filter/Reset» должен гореть. Нажмите иконку фильтра на панели и включится сброс давления, через 2 минуты загорится индикация замены фильтров. Далее меняем фильтры и затем нажимаем на кнопку «Filter/Reset». Индикация фильтров вновь загорится и после этого фильтры будут готовы к работе.
2. Все фильтры рассчитаны на ресурс 3000л.
3. Период замены фильтров зависит от качества воды, региона, сезонности эксплуатации аппарата, что является возможным фактором для более частой замены фильтров. Употребление чистой очищенной воды гарантировано только при своевременной замене фильтров.

ПРАВИЛА УХОДА ЗА ЧАЙНИКОМ

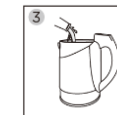
При постоянном пользовании Аппаратом рекомендуется периодически чистить чайник. Для этого необходимо выполнить следующие действия:



1. Отсоедините чайник от Аппарата



2. Держите ручку чайнике, потяните вверх за кнопку подачи воды, чтобы открыть крышку



3. Залейте в чайник 1л чистящего раствора (100гр лимонной кислоты на 1л воды) и оставьте примерно на 1час



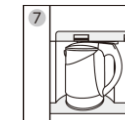
4. Слейте раствор и протрите внутреннюю поверхность чайника мягкой тряпочкой



5. Промойте крышку водой



6. Установите крышку обратно на чайник



7. Установите чайник в Аппарат и прокипятите в нем воду, затем слейте. Повторите эту процедуру несколько раз

ВАЖНЫЕ ЗАМЕЧАНИЯ:

1. Чайник может использоваться только вместе с данным Аппаратом.
2. Во время процесса нагрева воды, пожалуйста, не прикасайтесь к металлическим частям чайника во избежание получения ожогов!
3. До включения функции нагрева воды обязательно проверяйте уровень воды в чайнике.
4. При сливе воды не держите чайник слишком наклоненным, чтобы избежать ошпаривания и перелива воды.

ПОРЯДОК ДЕЙСТВИЙ ПЕРЕД НАЧАЛОМ ПОЛЬЗОВАНИЯ АППАРАТОМ

ВАЖНО! ПЕРЕД ПЕРВОЙ УСТАНОВКОЙ ЧАЙНИКА В АППАРАТ, НЕОБХОДИМО ВЫПОЛНИТЬ СЛЕДУЮЩИЕ ДЕЙСТВИЯ:



1. Открыть верхнюю дверцу аппарата. Слева от краника подачи воды в верхней части расположен штуцер подачи воды в чайник. Необходимо нажать на него до упора.



2. После нажатия на штуцер подачи воды раздается щелчок.



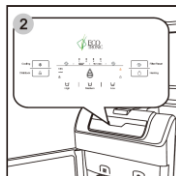
3. На горизонтальном основании зоны для чайника вверх поднимется штифт как показано на рисунке выше. Теперь можно устанавливать чайник в аппарат.

ЧИСТКА ЧАЙНИКА ПЕРЕД ПЕРВЫМ ИСПОЛЬЗОВАНИЕМ

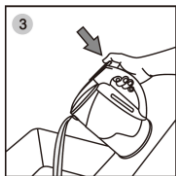
Пожалуйста, проделайте следующие действия перед первым использованием:



1. Включите аппарат в сеть. Откройте верхнюю крышку и наполните резервуар водой как показано на рисунке выше. **Избегайте попадания воды на панель управления!**



2. Нажмите кнопку выбора высокого уровня воды в чайнике. Индикаторы высокого уровня и нагрева воды загорятся. Аппарат автоматически подаст воду в чайник и запустит нагрев.



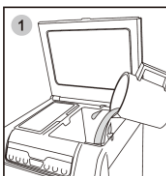
3. После того, как вода в чайнике нагреется, индикатор нагрева погаснет. Отсоедините чайник от аппарата. Нажмите на кнопку подачи воды на ручке чайника и слейте воду.



4. Установите чайник в аппарат. Снова наполните резервуар водой как описано в п.1. После нагрева воды, слейте воду из чайника. Очистка чайника завершена.

Будьте осторожны при пользовании чайником! Избегайте ошпаривания горячей водой и паром!

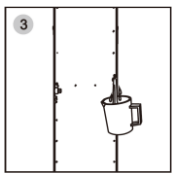
ЧИСТКА РЕЗЕРВУАРА ДЛЯ ВОДЫ



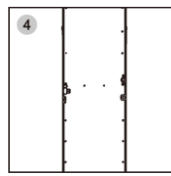
1. Отсоедините аппарат от сети. Откройте верхнюю крышку.



2. Протрите внутреннюю часть резервуара чистой тряпочкой.



3. Через штуцер слива на задней стенке аппарата слейте воду.



4. Промойте резервуар чистой водой еще раз. Установите заглушку и крышку на штуцер слива.

ОСНОВНЫЕ ПОЛЬЗОВАТЕЛЬСКИЕ ФУНКЦИИ

Данный аппарат предназначен для очистки водопроводной питьевой воды. Его не следует устанавливать там, где возможна подача воды, опасной для здоровья.

ВНИМАНИЕ! Для уменьшения риска возгорания, поражения током и для уверенности при пользовании устройством прочтите предлагаемое руководство!

ВАЖНО:

- При покупке аппарата проверьте отсутствие повреждений в упаковке.
- Эксплуатация аппарата должна производиться в соответствии с настоящей инструкцией по эксплуатации.
- Техническое обслуживание и ремонт аппарата должен производиться специалистом Сервис-центра.
- Аппарат не предназначен для использования людьми (в т.ч. и детьми) с ограниченными психическими и физическими возможностями, либо с недостаточным опытом или знаниями, если только они не были проинструктированы или находятся под присмотром лиц, ответственных за их безопасность. Дети должны находиться под контролем для недопущения игры с прибором.

ВНИМАНИЕ! Хранение и транспортировка аппарата должны осуществляться только в вертикальном положении!!!

ПРАВИЛА ЭЛЕКТРОБЕЗОПАСНОСТИ

1. Не подключайте аппарат к сети электропитания, колебания напряжения в которой могут выходить за пределы диапазона 180-240В.
2. Перед подключением аппарата к сети убедитесь, что шнур питания не имеет повреждений.
3. Не подключайте к одной электро-розетке несколько бытовых приборов одновременно. Это может перегрузить сеть электропитания и привести к короткому замыканию или возгоранию.
4. Избегайте попадания аппарата под дождь или содержания его во влажном помещении.
5. Аппарат должен подключаться к сети электропитания с заземляющим контактом.
6. После хранения аппарата в холодном помещении или после перевозки в зимних условиях, перед подключением к электросети нужно дать ему прогреться при комнатной температуре в течение 1-2 часов в распакованном виде.
7. Не оставляйте аппарат включенным без присмотра. При неиспользовании аппарата свыше суток отключите его от сети.

УСТАНОВКА АППАРАТА

1. Аппарат следует устанавливать на ровной, прочной поверхности.
2. Место установки аппарата должно исключать попадание прямых солнечных лучей на него, так как это приводит к выгоранию пластиковых деталей корпуса.
3. Избегайте соприкосновения аппарата с другими предметами, стоящими рядом, так как это приводит к возникновению посторонних шумов.
4. Не устанавливайте аппарат вблизи источников тепла, таких как батареи центрального отопления, обогреватели и т.п.
5. Вокруг аппарата должно быть достаточно свободного пространства для свободной циркуляции воздуха (не менее 20 см).
6. Не переворачивайте аппарат вверх ногами и двигайте его, не наклоняя более чем на 45°. Оберегайте его от ударов.

ПАНЕЛЬ УПРАВЛЕНИЯ



ОПИСАНИЕ СТУПЕНЕЙ ОЧИСТКИ ВОДЫ

| Ступень | Фильтр | Функция |
|------------|---|--|
| Ступень №1 | Осадочный фильтр (полипропиленовые нити, фильтр грубой очистки) | Предварительная очистка воды от грязи, песка, примеси, ржавчины, суспензий и т.п. |
| Ступень №2 | Пре-карбонный фильтр (угольный префильтр) | Убирает окрас воды, неприятный запах хлорки и органической субстанции |
| Ступень №3 | Ультрафильтрационная мембрана | Удаляет бактерии, ржавчину, примеси в воде |
| Ступень №4 | Пост-карбонный фильтр (угольный постфильтр) | Дальнейшее очищение воды от микрочастиц и органических субстанций в воде, делая воду вкусной |

Рекомендация:

Сроки замены фильтров зависят от качества воды в регионе, где будет использоваться аппарат.

ПОДГОТОВКА ПУРИФАЙЕРА К РАБОТЕ И ЕГО ОБСЛУЖИВАНИЕ

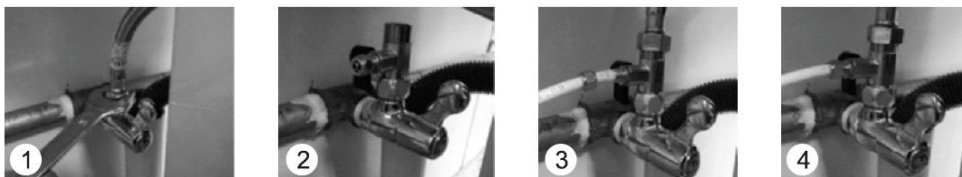
ВАЖНО!!! Подключение и обслуживание аппарата должно производиться специалистами специализированного Сервисного Центра!
Пожалуйста, слейте воду из аппарата перед заменой фильтров.
Никогда не устанавливайте фильтры, если не перекрыта вода!

ИНСТРУКЦИЯ ПО УСТАНОВКЕ МОДУЛЯ ФИЛЬТРАЦИИ И ПОНИЖЕНИЯ ДАВЛЕНИЯ:

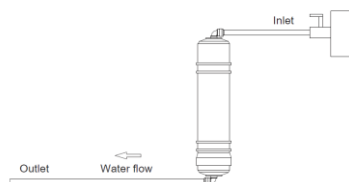
1. Установите модуль фильтрации и понижения давления в правой части задней стенки аппарата.
2. Установите поплавок в верхней части резервуара для воды, закрепите гайкой и вставьте угловой коннектор.
3. Возьмите полипропиленовую трубку нужной длины и соедините поплавок с модулем.
4. Установите кран врезки в водопроводную систему.
5. Соедините модуль с краном врезки с помощью полипропиленовой трубки.
6. Откройте кран и проверьте надежность соединений на предмет утечек.

ИНСТРУКЦИЯ ПО УСТАНОВКЕ ФИЛЬТРОВ:

1. Откройте крышку короба, выньте пенопласт и все мелкие детали.
2. Детали отложите в сторону.
3. Выньте быстросъемный фитинг и установите его на трубку подачи воды.

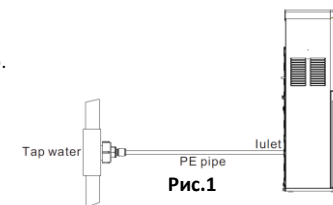


4. Установите головку фильтра, как показано на рисунке ниже, стрелка обозначает направление воды, вставьте полиэтиленовую трубку в быстросъемный фитинг головки фильтра.



4

5. Установите фильтр и откройте водоснабжение (кран врезки), чтобы наполнить фильтр и в течение 10 минут не закрывайте воду для промыва самого фильтра. Этим же способом промойте все фильтры.
6. Затем очищенные фильтры установите в пурифайер.
- Порядок установки следующий: осадочный фильтр, угольный префильтр, ультрафильтрационная мембрана, угольный постфильтр.
7. Удалите штифт быстросъемного фитинга в задней стенке пурифайера, как показано на рисунке 1.
8. Соедините трубку подачи воды с быстросъемным фитингом и затяните.
9. После установки подключите пурифайер к сети.



ВКЛЮЧЕНИЕ АППАРАТА И МЕРЫ ПРЕДОСТОРОЖНОСТИ

1. Аппарат должен быть установлен в сухом месте, где нет прямого солнечного света.
2. Между стеной и задней стенкой аппарата должно быть не меньше 20 см. Аппарат должен стоять устойчиво на ровной горизонтальной поверхности.
3. Дайте установленному пурифайеру постоять около 30 минут.
4. Убедитесь, что выключатель нагрева находится в положении "выключен".
5. Поверните краник врезки для подачи воды в пурифайер.
6. Убедитесь, что вода течет из горячего крана, открыв кран горячей воды. Только после этого вставляйте вилку в розетку и включайте нагрев.
7. Слейте воду из горячего и холодного кранов в течение 3-5 минут.
8. Убедитесь, что нет утечек воды, в противном случае устраните их.
9. Если горячая (или холодная) вода долго не будет нужна, выключите соответствующий тумблер на задней стенке, чтобы не расходовать электроэнергию зря.
10. Если аппарат не будет использоваться долгое время, отключите нагрев и охлаждение, выньте вилку из розетки, закройте краник врезки и слейте оставшуюся в аппарате воду через краники и штуцер слива.

ОСТОРОЖНО! ВЫТЕКАЮЩАЯ ВОДА МОЖЕТ БЫТЬ ОБЖИГАЮЩЕ ГОРЯЧЕЙ!

11. Если отключена подача воды, то необходимо закрыть кран врезки и отключить аппарат от сети. После включения воды, открыть краны подачи воды, чтобы удалить осадок, и открыть кран врезки воды.
12. Этот аппарат должен быть обязательно подключен к розетке с заземлением.
13. Никогда не выключайте аппарат, выдергивая вилку из розетки. Никогда не наращивайте сетевой шнур: это может привести к пожару.
14. Если сетевой шнур поврежден, не включайте аппарат. Обратитесь в Сервисный центр для устранения неполадок.

ПОЛЬЗОВАНИЕ ВСТРОЕННЫМ ЧАЙНИКОМ

ВНИМАНИЕ! Будьте осторожны при пользовании чайником! Избегайте ошпаривания горячей водой и паром!

ОТСОЕДИНЕНИЕ ЧАЙНИКА ОТ АППАРАТА

Чтобы отсоединить чайник, потяните его за ручку вверх и затем на себя, как показано на рис.1.



Рис.1

УСТАНОВКА ЧАЙНИКА В АППАРАТ

Чтобы установить чайник, держите его горизонтально, а затем поставьте на базу-основание внутри Аппарата, как показано на рис.2.

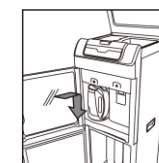


Рис.2

5